

Comerțul exterior românesc în contextul integrării economice europene

Lect. univ. dr. Mirela Diaconescu
REI – ASE, București

The analysis presented in this paper focuses on the theme of European Union enlargement towards Eastern Europe and particularly on Romania's association to the European Communities; Romania has the status of an associated country to the European Communities since the signing of the European Agreement in 1993. This paper presents especially the Romanian foreign trade and its features in the context of the association to the European Union.

Key words: European Union enlargement towards Eastern Europe, Romanian foreign trade

Dezmembrarea CAER în 1990, urmată de semnarea acordurilor europene (AE) de asociere între țările Europei Centrale și de Est (TECE) și Uniunea Europeană (UE), a condus la crearea cadrului juridic favorabil dezvoltării de schimburi comerciale între cele două părți. Primele țări din Europa Centrală și de Est cu care UE a încheiat astfel de acorduri au fost Ungaria, Polonia și Cehoslovacia (după dezintegrare au fost încheiate noi acorduri separat cu Cehia și cu Slovacia), după care au urmat România, Bulgaria, Țările Baltice și Slovenia.

Acest nou cadru, asigurat prin AE ce instituie o asociere între fiecare țară central și est-europeană și Comunitățile Europene, a reprezentat un veritabil progres în raport cu perioada anterioară anului 1989 și în raport cu concepțiile precedente de cooperare europeană și de dezvoltare de relații pe care UE le avea față de vecinii săi din centrul și estul Europei. Toate AE prezintă aceeași structură și conțin clauze privind dialogul politic, libera circulație a bunurilor, persoanelor, serviciilor și capitalurilor,

precum și cooperarea economică, culturală și financiară. Totuși, existența unui cadru comun și a unei structuri comparabile nu a exclus o abordare puțin diferită în funcție de țara asociată (în domenii specifice cum ar fi realizarea liberului schimb, cooperarea financiară sau politicile sectoriale).

Din punctul de vedere al stadiilor de integrare economică, AE nu crează o piață unică în sensul unei libere circulații a mărfurilor, serviciilor, persoanelor și capitalurilor și nici o uniune vamală, ci instituie o zonă de liber schimb imperfectă (numai pentru produsele industriale) la sfârșitul unei perioade de tranziție de zece ani.

Procesul de liberalizare a schimburilor prevăzut în aceste acorduri a exclus anumite produse; este cazul celor agricole pentru care sunt prevăzute concesii reciproce sub forma reducerilor de taxe vamale sau a deschiderii de contingente la care se aplică taxe vamale reduse; pentru altele, cel al produselor industriale sensibile (produsele textile și

produsele siderurgice), liberul-schimb total s-a realizat progresiv, pe o perioadă de timp mai îndelungată. De altfel, produsele textile și cele siderurgice, ca și produsele agricole transformate fac obiectul unor protocoale separate anexă la AE.

Acordurile de asociere, care leagă în prezent țările est-europene de Uniunea Europeană, cuprind numeroase prevederi destinate să realizeze parțial sau să pregătească realizarea principiilor celor patru libertăți de circulație. Aceste prevederi nu sunt însă nici exhaustive (în această privință) și nici de natură a determina progrese uniforme în toate domeniile care sunt cuprinse în Piața Internă Unică. Dispozițiile referitoare la libera circulație a bunurilor sunt mult mai cuprinzătoare decât cele privind circulația serviciilor, capitalurilor și mai ales a persoanelor. De asemenea, unele elemente constitutive importante ale desăvârșirii libertăților de circulație nu sunt prezentate pe larg, în acorduri prevăzându-se numai cooperarea în aceste direcții : standarde și norme tehnice, sanitare, fitosanitare și veterinare; aspecte care țin de politica socială (asigurări sociale, protecția muncii), protecția mediului; legislația societății comerciale; recunoașterea reciprocă a calificărilor profesionale; protecția consumatorilor etc.

Bilaterale fiind, AE organizează relații destul de eterogene, iar într-o primă fază a aplicării lor, datorită regulilor de origine stricte, au putut pe alocuri chiar să descurajeze ISD în țările asociate. În prezent, datorită cumulului pan european al regulilor de origine și a altor acordurilor de liber schimb existente, această problemă a fost înlăturată.

AE descriu o Europă minim satisfăcătoare pentru interesul unei părți și pentru speranțele celeilalte, fără ca totuși să garanteze efectele privind convergența TECE.

În mod cert, în afara unor neajunsuri sau limite, existența acordurilor de asociere a avut și efecte pozitive asupra economiilor țărilor în tranziție est-europene, cum ar fi : produsele est-europene au beneficiat de un

acces mai ușor pe piețele UE ; câștigarea de cote de piață în UE a permis limitarea parțială a căderii producției legată de prăbușirea piețelor est-europene ; restructurarea geografică a schimburilor lor a fost accelerată și consolidată ; asigurarea unui cadru pe termen lung, stabil și previzibil, pentru exportatorii din TECE, le-a permis întărirea poziției concurențiale în fața altor furnizori (îndeosebi din Asia de Est).

Teama de o concurență accentuată pentru țările europene, în condițiile unei oferte excedentare, a antrenat o atitudine destul de prudentă în fața deschiderii comerciale din partea UE. Astfel, AE au prevăzut contingente pentru produsele sensibile și clauze de salvagardare, care nu au împiedicat TECE să-și reorienteze schimburile lor către UE. Totuși, această reorientare a fost mai mult benefică țărilor UE, deoarece valoarea exporturilor lor a crescut mai mult decât importurile acestora din țările est-europene. În plus, persistența obstacolelor în calea exporturilor TECE în UE (mai ales pentru produsele sensibile) până la sfârșitul anului 1997, poate fi considerată ca o frână în dezvoltarea exporturilor, a creșterii economice și în ultimă instanță, a transformării structurale. Apoi, asimetria prevăzută în favoarea TECE (în privința ritmului de liberalizare) nu a produs efectele scontate ; dimpotrivă, țările central și est-europene au devenit, în ansamblu, deficitare în raport cu UE. Printre altele, deficitul din balanțele comerciale ale TECE cu UE poate fi pus și pe seama unei mai slabe competitivități a exporturilor est-europene pe piețele comunitare.

Importanța majoră a AE în procesul de pregătire a eventualei aderări de noi țări la UE este incontestabilă. Schimburile comerciale dintre Uniunea Europeană și țările central și est-europene au înregistrat în ultimii ani o evoluție foarte dinamică, ceea ce a condus la o creștere a interdependenței economice, astfel că, în numai câțiva ani, UE a devenit principalul lor partener comercial. Acest lucru poate fi explicat prin procesele

de reformă din TECE și prin cadrul juridic mult îmbunătățit al relațiilor economice cu Uniunea Europeană, asigurat de AE.

Punerea în practică a prevederilor acordurilor de asociere a pregătit calea spre o vastă zonă integrată din punct de vedere economic, dar mai ales comercial, care la rândul său, servește drept bază reală pentru aderarea la UE. Într-adevăr, acordurile europene constituie instrumentul juridic de bază care definește relațiile dintre UE și țările candidate, îndeplinind un rol important în cadrul strategiei de pre-aderare. Aceste acorduri permit urmărirea progreselor țărilor candidate în privința adoptării și punerii în practică a acquis-ului comunitar, precum și respectarea priorităților Parteneriatelor pentru aderare.

Consecventă opțiunii de integrare europeană, România a semnat Acordul European de asociere la Comunitățile Europene la 1 februarie 1993, acord care a intrat în vigoare la 1 februarie 1995; însă, prevederile Acordului European în domeniul comerțului și a aspectelor legate de comerț au fost puse în aplicare în devans, de la 1 mai 1993, prin Acordul Interimar.

În privința evoluției generale a comerțului exterior românesc, în perioada 1990-2001, trebuie spus că acesta s-a aflat sub imperiul reformelor economice întreprinse, iar deschiderea spre exterior a economiei României a căpătat un impuls deosebit odată

cu aplicarea acordurilor și protocoalelor internaționale multilaterale și bilaterale la care România este parte semnatară, printre care se înscrie și acordul european.

Datele statistice privind gradul de deschidere către exterior a economiei românești, arată atât o tendință de creștere a acestuia de la an la an, cât și un nivel destul de ridicat (ponderea exporturilor și importurilor de mărfuri în PIB a ajuns în anul 2000 să fie de 61%¹). Această tendință este rezultatul direct al politicilor de liberalizare a comerțului exterior, dar și o consecință a declinului înregistrat de PIB al României în termeni reali. În plus, o creștere a gradului de deschidere a economiei românești reflectă și o accentuare a vulnerabilității acesteia față de perturbările din mediul extern, față de șocurile externe transmise prin intermediul legăturilor comerciale.

Cu începere din 1993, evoluția comerțului exterior cu UE a reflectat efectele procesului de aplicare graduală a prevederilor Acordului de asociere, concesiile tarifare fiind acordate în această primă fază preponderent de către țările dezvoltate. Deși în unele analize întreprinse Acordul de asociere a fost considerat insuficient de asimetric în favoarea țărilor central și est-europene, creșterea semnificativă a volumului

¹ Balance of payments and international investment position of Romania, NBR, Annual Report 2001.

schimburilor comerciale dintre România și UE, după semnarea acestuia, nu poate fi considerată o simplă coincidență.

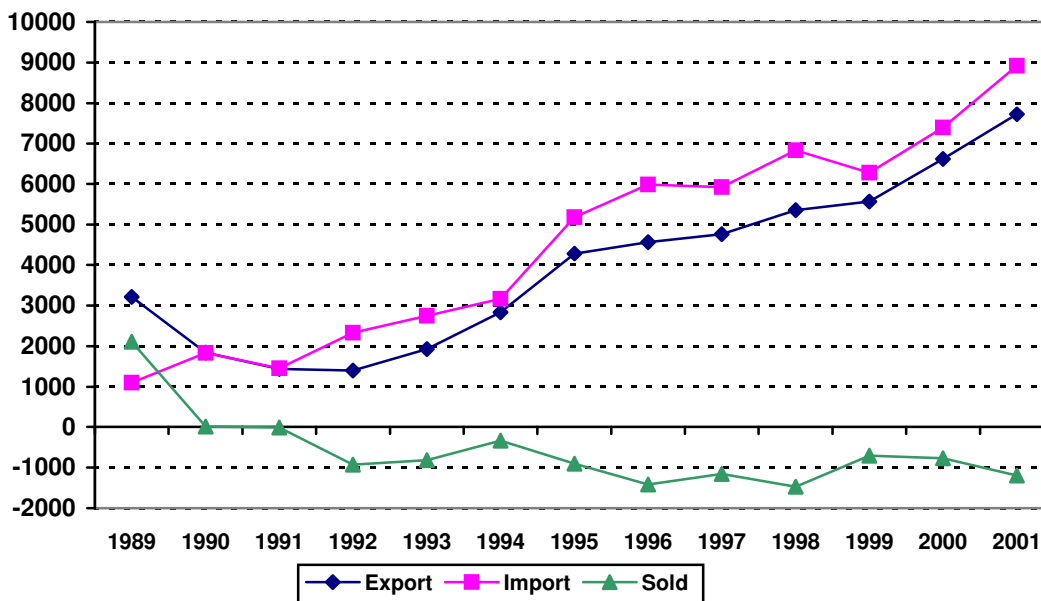
Cele mai ridicate valori atât la import cât și la export s-au obținut în ultimii patru ani ai perioadei analizate, 1998-2001, iar din 1993 valorile celor două fluxuri înregistrează creșteri importante, astfel că la sfârșitul

anului 2001 valoarea exporturilor era de 5,51 ori mai mare decât în 1992, iar cea a importurilor de 3,82 ori.

În privința evoluției balanței comerciale România - UE, în perioada 1990-2001, se constată practic o degradare aproape permanentă a acesteia.

Graficul 1

Evoluția comerțului exterior al României cu UE în perioada 1989-2001, mil.\$



Sursa: calcule personale, conform datelor din "Anuarul de comerț exterior al României", Comisia Națională pentru Statistică, 1994 și 1995 ; colecția « Buletin statistic de comerț exterior » pentru anii 1995, 1996, 1997, 1998, 1999, 2000, 2001 și 2002 (Nr.4/2002).

Din păcate, relativ la dimensiunea mare a României, nivelul comerțului cu UE rămâne scăzut chiar și în ultimii ani când s-au înregistrat cele mai ridicate valori; raportat la numărul de locuitori, nivelul comerțului UE cu România (importuri și exporturi) rămâne cel mai scăzut dintre toate țările est-europene

candidate la aderare. Reorientarea schimburilor comerciale externe ale României după anul 1990 către țările dezvoltate și amplificarea comerțului cu țările vest-europene a făcut ca UE să devină principalul partener comercial al României cu o pondere în continuă creștere, care încă

din 1999 a atins valori însemnate, comparabile cu ponderea comerțului intra-european al multora dintre statele membre UE; cel puțin din acest punct de vedere (exceptând protecția tarifară și netarifară în

domeniul agricol) se poate considera că România este *ipso facto* integrată în comerțul comunitar, Acordul european având o contribuție serioasă în această privință.

Tabelul 1

Ponderea valorică a UE în comerțul exterior al României

- % -

| Anul | Exportul României în UE | Importul României din UE |
|------|-------------------------|--------------------------|
| 1989 | 30,6 | 13,0 |
| 1990 | 31,9 | 19,9 |
| 1991 | 33,7 | 25,1 |
| 1992 | 32,1 | 37,2 |
| 1993 | 39,3 | 42,1 |
| 1994 | 46,0 | 44,5 |
| 1995 | 54,1 | 50,4 |
| 1996 | 56,5 | 52,3 |
| 1997 | 56,5 | 52,5 |
| 1998 | 64,5 | 57,7 |
| 1999 | 65,5 | 60,4 |
| 2000 | 63,8 | 56,6 |
| 2001 | 67,8 | 57,3 |

Sursa: calcule personale, pe baza datelor furnizate de Comisia Națională pentru Statistică în "Anuarul de comerț exterior al României" 1994 și 1995 și în "Buletin statistic de comerț exterior" pentru anii 1995-2001 și 2002 (Nr.4/2002).

De asemenea, analiza intensității relative a schimburilor după încheierea acordului european atât la nivel global România - UE, cât și pe relația cu fiecare țară membră a UE¹ arată o creștere a acesteia atât la nivelul exporturilor cât și la nivelul importurilor. În ceea ce privește intensitatea schimburilor bilaterale, România dezvoltă în mod deosebit relații comerciale cu patru țări membre ale UE: Grecia, Italia, Austria și Germania. Valorile indicatorilor de intensitate relativă pentru aceste țări sunt toate superioare valorii medii a intensității schimburilor României cu UE.

¹ Vezi Mirela Diaconescu, "Asocierea României la Comunitățile Europene; implicații asupra economiei și comerțului exterior românesc", Teză de doctorat, ASE, București, 2002.

În următorii ani, acest "parteneriat natural" pe care îl indică intensitatea schimburilor României cu UE și cu țările membre, probabil că se va mai accentua - în special datorită necesității realizării unor creșteri economice rapide pentru ajungerea din urmă a țărilor avansate (catching-up), după care se va stabili odată ce nivelul schimburilor dintre România și UE va fi atins un prag mai potrivit cu cel pe care-l sugerează ponderile geografiei și istoriei lor. Apropierea instituțională de UE după semnarea acordului de asociere, ca și relativa apropiere geografică favorizează într-o anumită măsură acest proces de "catching-up". Totuși, distanța economică care separă încă România și UE este de natură să frâneze intensitatea schimburilor. Fără îndoială că, atunci când PIB/locuitor al României va fi ajuns la

nivelul mediu al Uniunii, intensitatea schimburilor va fi evoluat și se va fi fixat la un nivel mai ridicat și mai reprezentativ pentru legăturile geografice și istorice care unesc cele două părți.

Un punct nevralgic al exportului românesc în general, dar și față de UE, îl constituie dependența de operațiunile de prelucrare în lohn.

În privința structurii exporturilor în UE, principalele produse românești exportate pe piața comunitară în ultimii ani au fost textilele și articolele de îmbrăcăminte (peste 30% din total export), urmate de mașinile, aparatele și produsele electrice, produsele siderurgice, încălțăminte și mobilă.

După 1993, importurile din UE au fost, în general, în concordanță cu eforturile de modernizare ale economiei naționale, circa 30% din acestea reprezentând mașini, aparate și produse electrotehnice necesare procesului de re tehnologizare și modernizare.

Exporturile românești în UE, îndeosebi după anul 1993, au drept componentă esențială produsele cu un grad mediu de complexitate (peste 50% pondere); în 2001 se accentuează creșterea exporturilor de complexitate ridicată (față de anul 1991 creșterea este de cca. 11 ori).

În ceea ce privește structura importurilor din UE se poate constata că, pe întreaga perioadă 1990-2001, grupele care predomină sunt cele cu un grad mediu și ridicat de complexitate, aceasta fiind o consecință a procesului de restructurare tehnologică a întreprinderilor românești, proces ce necesită un import mai mare de echipamente. Cu toate acestea, creșterea valorică cea mai importantă a înregistrat-o grupa de complexitate medie (de cca. 11,4 ori în 2001 față de 1991), în timp ce categoria produselor de complexitate ridicată a avut o creștere mai modestă de cca. 5 ori. Reflectată în balanța comercială, această structură a exporturilor și importurilor, arată că România înregistrează, pe aproape întreaga perioadă, excepție făcând anul 2001, un oarecare surplus de produse cu un grad

scăzut de complexitate și un deficit pronunțat al tranzacțiilor cu produse de complexitate ridicată.

În privința compoziției exporturilor de produse românești în UE, în funcție de factorul de producție dominant, începând cu anul 1993, predomină exporturile de produse intensive în forță de muncă, ponderea produselor intensive în capital uman înregistrează o ușoară creștere, cea a produselor intensive în capital este în scădere, iar ponderea produselor intensive în resurse naturale este cea mai redusă.

În ceea ce privește importurile României din UE, în funcție de factorul de producție dominant, calculele personale efectuate evidențiază următoarele caracteristici esențiale : pe parcursul întregii perioade luate în considerare (1990-2001), domină importul de produse intensive în capital uman (peste 44% pondere); începând cu anul 1993, crește în mod semnificativ ponderea produselor intensive în forță de muncă și capital, acestea ocupând locul secund ca importanță după cele intensive în capital uman; ca și în cazul exporturilor, se constată o scădere a ponderii produselor intensive în resurse naturale, această tendință fiind foarte evidentă după anul 1993.

Din această analiză a exporturilor și importurilor se constată că relațiile comerciale ale României cu UE au rămas caracterizate în principal de acorduri de subcontractare în sectoarele intensive în forță de muncă, forța de muncă ieftină existentă în România creând un anumit avantaj comparativ, în special pentru produsele din industria ușoară: confecții și încălțăminte, prelucrarea lemnului etc. Un alt aspect ce se putea anticipa cu ușurință privește deficitul important la capitolul activităților intensive în capital uman.

În consecință, schimburile comerciale cu UE ale României rămân dominate de specializările industriale tradiționale intensive în muncă (industria textilă, industria lemnului) sau în materii prime (metalurgia de bază). La aceasta se mai

adaugă și faptul că România este, în general, specializată într-un număr redus de sectoare.

Din punctul de vedere al gradului de complexitate al bunurilor pentru care România prezintă avantaje comparative față de UE, acestea se înscriu în categoriile produselor cu complexitate medie și scăzută, în timp ce produsele, pentru care România înregistrează dezavantaje comparative cu UE, se încadrează în cea mai mare parte în categoria bunurilor de complexitate ridicată și medie.

Schimbări deosebite în perioada 1991-2001 în evoluția avantajelor comparative ale României față de UE nu au intervenit, ceea ce ne face să afirmăm că specializarea economiei românești are un caracter destul de static; această relativă stabilitate a avantajelor și respectiv a dezavantajelor comparative între România și UE, poate fi explicată prin puternica amplitudine a acestora, care face ca ierarhia punctelor forte și respectiv a punctelor slabe dintre cele două economii să fie destul de constantă în timp.

Practic, regăsim în schema avantajelor comparative ale României cu UE la sfârșitul anilor '90 aceleași sectoare și categorii de produse cu care țările din Europa Centrală și de Est, și implicit și România, erau foarte prezente pe piețele occidentale în deceniul anterior: industria ușoară (textile, îmbrăcăminte, încălțăminte, produse din piele), mobilă și industria lemnului, siderurgie, metalurgie, construcții navale.

Calculule personale efectuate² și care pun în lumină evoluțiile înregistrate la nivelul specializării, în perioada 1991-2000, sugerează că România ar putea treptat să-și schimbe specializarea, printr-o trecere de la sectoarele cu o productivitate a muncii scăzută către sectoare cu o valoare adăugată mai mare. Astfel, ea ar putea să obțină avantaje de pe urma atuurilor reprezentate de

capacitățile industriale moștenite din perioada anterioară și forța de muncă relativ calificată, cu atât mai mult cu cât investițiile străine directe ar putea și ele, la rândul lor, să contribuie la renovarea acestui potențial industrial.

De altfel, în literatura economică, este recunoscut rolul major pe care investițiile străine directe îl joacă în apariția unei noi specializări, ele permițând dezvoltarea de firme foarte competitive și puternic exportatoare. O serie de specialiști, printre care și Daniel Dăianu, opinează că "în absența unor intrări masive de investiții externe directe cumulate cu mărirea substanțială a ratei investițiilor în economie, și fără crearea instituțiilor corespunzătoare, este puțin probabil ca economia să poată ieși din menhina structurilor adânc înrădăcinate"³.

Evoluția specializării unei țări în tranziție, cum este și cazul României, pe lângă faptul că necesită timp, depinde de o serie de factori cum ar fi: condițiile inițiale (inclusiv moștenirea alocării resurselor), ritmul și intensitatea reformelor, structurile productive prezente, intervențiile statului în favoarea diverselor ramuri. De aceea, se poate spune că specializarea unei economii este supusă unui efect de histerezis.

Dinamica sectorială a exporturilor și pierderea de viteză a sectoarelor tradiționale (care sunt sectoare "sensibile" și în UE) sugerează că avantajele comparative ale României în aceste sectoare reflectă mai degrabă atuurile perioadei trecute decât viitoarele ei specializări comerciale.

În ceea ce privește poziția României în schimburile cu UE, aceasta indică o producție mai mult complementară decât concurentă, cu o pondere însemnată a schimburilor inter-industriale (75%), iar în cadrul schimburilor intra-ramură, cea mai mare pondere având-o produsele diferențiate

² Vezi Mirela Diaconescu, "Asocierea României la Comunitățile Europene; implicații asupra economiei și comerțului exterior românesc", Teză de doctorat, ASE, București, 2002.

³ Daniel Dăianu, "Încotro se îndreaptă țările postcomuniste ? Curente economice în pragul secolului", Editura Polirom, Iași, 2000, p.195.

vertical (89%). Poziționarea comerțului România-UE pe segmentele de preț/calitate evidențiază o preponderență a specializării în produsele de calitate scăzută (73%) și medie (19%).

Cu toate că se observă o serie de evoluții favorabile și din punct de vedere structural, o integrare deplină pe termen scurt a economiei românești în cadrul economiei comunitare nu este posibilă datorită costurilor de ajustare importante pe care le-ar presupune: în prezent, restructurarea întreprinderilor locale acuză întâzieri însemnate; desăvârșirea liberului schimb cu UE și adoptarea tarifului vamal comun vor confrunța anumite industrii cu noi costuri de ajustare; intrarea în UE va intensifica concurența pe piețele naționale (adoptarea tarifului vamal comun va reduce taxele vamale la importurile industriale din țările terțe nemembre ale UE), iar aplicarea regulilor Pieței Unice ar putea agrava situația sectoarelor și întreprinderilor deja în dificultate.

În orice caz, trebuie să admitem că procesul de integrare europeană, în care sunt implicate economia României și a celorlalte țări din centrul și estul Europei, este un proces cu o miză considerabilă, datorită ocaziei de a reunifica două "Europe", pe care istoria le-a separat la un moment dat. Extinderea UE prin integrarea TECE este un proces în plină desfășurare, care necesită timp și un angajament total și real atât din partea TECE, cât și din partea UE. Pentru România, dar și pentru celelalte TECE, noua relație cu UE, deschisă prin semnarea acordurilor europene de asociere, reprezintă, după cum spunea Daniel Dăianu, o șansă extraordinară de a "învinge capcana înapoierii și realizarea aspirației seculare de modernizare"⁴.

Bibliografie:

⁴ Daniel Dăianu, Radu Vrânceanu, "România și Uniunea Europeană. Inflație, balanță de plăți, creștere economică", Editura Polirom, Iași, 2002, p.19.

Benaroya F. (1995), "Que penser des accords de commerce régionaux", *Economie internationale*, n°63, 3^e trimestre, p.99-115.

Castillo M. (1994), "Les pays d'Europe centrale et orientale: l'association avant l'adhésion?", *Droit et pratique du commerce international*, vol. 20, Nr.3/1994, p.518-538.

Cazes S., Coquet B., Fayolle J., Le Cacheux J., Lerais F. (1996), "Elargir l'Union européenne aux pays d'Europe centrale et orientale", *Revue de l'OFCE* n°57, p. 135-180.

Chavigny R. (1996), "Spécialisation internationale et transition en Europe Centrale et Orientale", L'Harmattan, Collection "Pays de l'Est", Paris.

Dăianu D. (2000), "Încotro se îndreaptă țările postcomuniste? Curente economice în pragul secolului", Editura Polirom, Iași.

Dăianu D., Vrânceanu R. (2002), "România și Uniunea Europeană: inflație, balanță de plăți, creștere economică", Ed. Polirom, Iași.

Diaconescu M. (2002), "Asocierea României la Comunitățile Europene; implicații asupra economiei și comerțului exterior românesc", Teză de doctorat, ASE, București, 2002.

Fontagné L., Freudenberg M., (2000), "Intégration européenne et développement des échanges", *Problèmes économiques*, n°2650/2 février, p.21-28.

Freudenberg M., Lemoine F. (1999), "Central and Eastern European Countries in the International Division of Labour in Europe", Document de travail du CEPII, n°99-05, avril.

Gautron J-C. (1995), "L'élargissement de l'Union Européenne aux pays de l'Europe centrale et orientale", în *Revue des Affaires Economiques* n°1/1995, p.105-110.

Inotai A. (1993), "Une vision stratégique des accords d'association entre la CE et les pays d'Europe centrale", *Revue du marché commun et de l'union européenne*, n°369/juin 1993, p.520-526.

- INS, România, Anuarul de comerț exterior al României, anii 1994-2000.
- INS, România, Buletin statistic de comerț exterior, lunar, colecția anilor 1995-2002.
- INS, România, Anuarul Statistic al României 2000 și 2001.
- Labaronne D. (1996), "Les relations commerciales des PECO avec l'Union européenne et le Bassin Sud de la Méditerranée", *Le courrier des pays de l'Est*, n°410/juillet 1996, p.15-26.
- Lafay G. (1988), "Les indicateurs de spécialisation internationale", CEPII - document de travail.
- Lafay G., Herzog C. et alii (1989), "Commerce international : la fin des avantages acquis", Ed. Economica.
- Le Cacheux J. (1997), "L'ouverture de l'Union européenne aux pays d'Europe centrale et orientale. Aspects macro-économiques, commerciaux et agricoles", *Economie rurale* n°240/ juillet-août, p.59-61.
- Lemoine F. (1997), "Integrating Central and Eastern Europe in the European Trade and Production Network", CEPII, Vienna, June 5-6.
- Maillet P., Rollet Ph. (1991), "Intégration économique européenne. Théorie et pratique", Ed.Nathan, Paris.
- Maillet P., Velo D. (eds.), (1994), "L'Europe à géométrie variable. Transition vers l'intégration", Editions l'Harmattan, Paris.
- Maresceau M. (1993), "Les Accords Européens : analyse générale", *Revue du Marché commun et de l'Union européenne*, n369/juin 1993, p.507-515.
- Miron D. (coord.) (2001), "Economia integrării europene", Editura ASE, București.
- Popa I. (coord.), (2001), "Tranziție și reformă", Editura Economică, Colecția Temper, București.
- Rădoi D. (coord.), Aldea V., Beldescu A. (2001), "Impactul adoptării acquis-ului comunitar privind politica comercială comună în perspectiva aderării", Centrul Român de Comerț Exterior, Academia Română, Grupul de reflecție: Evaluarea Stării Economiei Naționale, colecția ESEN - 2.
- Sută N. (1995), "Uniunea Europeană. Asocierea României la Comunitățile Europene", Universitatea "Constantin Brâncoveanu", Rm. Vâlcea.
- Sută N. (coord), (1999), "Integrarea economică europeană", Editura Economică, Colecția Temper, București.
- Young C. (1972), "Association with the EEC: economic aspects of the trade relationship", *Journal of Common Market Studies*, XI (2), p.120-135.
- Zaman C. (1999), "Ajustări structurale ale comerțului internațional al României" - "Tranziția economică în România. Trecut, prezent și viitor", Centrul Român de Politici Economice, coord. Christof Rühl, Daniel Dăianu, *Lucrările conferinței: "România 2000. 10 ani de tranziție - Trecut, prezent și viitor"*, 21-22 octombrie 1999, București - România, p.617-651.
- *** "Acord European instituind o asociere între România, pe de o parte, și Comunitățile Europene și statele membre ale acestora, pe de altă parte", semnat la Bruxelles la 1 februarie 1993, publicat în *Monitorul Oficial al României* nr.73/12 aprilie 1993.